

LA LETTRE D'INFORMATION DE LA COMMUNE DE JANAILLAT

Année 2009, N° 03

Commune jumelée avec ENNERY

Octobre 2009

Editorial du maire Didier Denis

Ce numéro trois de notre lettre d'information me permet de faire le point sur les travaux et investissements en cours.

Du côté voirie, nous avons fait réaliser l'empierrement de deux pistes, le goudronnage d'une grande partie de la route du Chassin et de la voie desservant le village de La Faye.

Nous avons aussi employé vingt tonnes d'enrobé à froid pour boucher les « nids de poules » existants ou en formation.

Nous avons fait réaliser le revêtement du parking à l'entrée du bourg et celui de la cour de l'ancienne école (enrobé à chaud).

Du point de vue des travaux, la réalisation de la salle de réunion dans l'ancienne seconde classe est en voie d'achèvement. Cette salle a été conçue pour être utilisée aussi comme salle d'accueil d'urgence en cas de besoin, suite à un sinistre ou à un évènement climatique important.

L'acquisition du matériel prévu a été effectuée : un nouveau tracteur (remplaçant le Ford âgé de plus de trente ans), une nouvelle débroussailleuse (la précédente demandant trop de réparations) et un broyeur d'accotement qui permet un suivi plus rapide de nos routes.

Comme chacun pourra le constater, nous essayons au mieux de prendre soin de notre patrimoine, selon nos moyens. Espérons que ceux-ci nous permettront de continuer dans ce sens.

Pour terminer, je souhaite que chacun de nos concitoyens prenne conscience du bien commun et fasse en sorte de le respecter au mieux, que ce soit la voirie ou les locaux communaux mis à leur disposition.

Bonne lecture et bonne rentrée à tous.

L'actualité communale

Recensement

Depuis le 1^{er} janvier 1999, tous les jeunes français, garçons et filles, doivent se faire recenser à la mairie de leur domicile.

Cette démarche doit s'effectuer le mois de leur seizième anniversaire et dans les trois mois suivants.

La mairie vous remettra une attestation de recensement qu'il est primordial de conserver dans l'attente de la convocation à la Journée d'Appel et de Préparation à la Défense. L'attestation de recensement vous sera réclamée pour l'inscription à la conduite accompagnée, et pour tout examen ou concours éventuel.

Inscription sur les listes électorales

Se présenter à la mairie avant le 31 décembre 2009

Service de l'eau

Afin d'éviter tout dégât des eaux, et en cas d'absence prolongée, notamment l'hiver, il est conseillé de vidanger son installation et de fermer l'arrivée d'eau au compteur.

En cas de difficulté, contacter le service de l'eau à la mairie.

Sardent

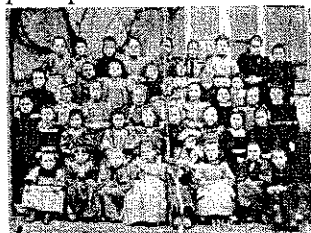
Mardi – mercredi – vendredi – samedi : de 9 heures à 12 heures – fermée le jeudi

Bénévent l'Abbaye

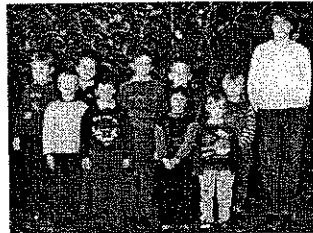
Mardi – mercredi – jeudi – vendredi : de 14 heures à 18 heures – samedi de 9 heures à 12 heures – fermée le lundi

Bibliothèque

L'après-midi retrouvailles des anciens élèves des écoles de Janailat et Soulier du 4 juillet 2009 a été un franc succès, ce n'est pas moins de 50 photos de groupes des deux écoles qui ont été collectées, certaines datant d'avant 1900, chacun et chacune ayant eu à cœur de rechercher dans commodes et greniers. Quelques 80 personnes se sont retrouvées pour évoquer des souvenirs vieux de près d'un demi-siècle et plus pour certains.



Avant 1900



1989



4 juillet 2009



4 juillet 2009

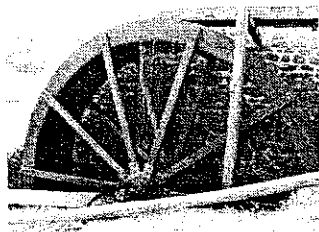
Le calendrier des associations

Samedi 3 octobre	Les Marguerites	Loto	Salle Yves Faury
Dimanche 18 octobre	Les Marguerites	Repas d'automne	A définir
Dimanche 18 octobre	Comité des fêtes	Randonnée	Janailat
Samedi 24 octobre	Club gym	Repas avec animation	Salle Yves Faury
Dimanche 25 octobre	Club foot	Match	Stade Edmond Caillaud
Jeudi 12 novembre	Les Marguerites	Visite du Moulin de GOT	Saint-Léonard
Dimanche 15 novembre	Club foot	Match	Stade Edmond Caillaud
Dimanche 29 novembre	Les Marguerites	Anniversaires	Salle Yves Faury
Dimanche 6 décembre	Club foot	Match	Stade Edmond Caillaud
Dimanche 13 décembre	Les Marguerites	Goûter de Noël	Salle Yves Faury
Samedi 23 janvier	Comité des fêtes	Repas avec animation	Salle Yves Faury
Dimanche 24 janvier	Club foot	Match	Stade Edmond Caillaud
Dimanche 31 janvier	Club foot	Match	Stade Edmond Caillaud
Dimanche 28 février	Club foot	Match	Stade Edmond Caillaud
Dimanche 21 mars	Club foot	Match	Stade Edmond Caillaud
Dimanche 28 mars	Club foot	Match	Stade Edmond Caillaud

Les activités des associations

Club de Gym

Le samedi 27 juin, une quinzaine de personnes se sont retrouvées dans les monts de Saint-Goussaud, pour une randonnée d'une quinzaine de kms. Les participants ont pu découvrir une ancienne voie gallo-romaine avec les restes d'un théâtre ainsi qu'une tourbière avec toute sa flore printanière. La journée s'est terminée par la visite du moulin de Fieux suivi d'un repas gastronomique auquel 25 personnes ont participé.



Un inventaire du patrimoine de Janailat a été réalisé durant l'année scolaire 2007-2008 par des étudiants de l'université de Limoges en Licence de Géographie – parcours valorisation du patrimoine rural. Dans ce numéro, quelques éléments de notre patrimoine archéologique :

Moulin de la Tour :

Il s'agit d'un ancien moulin dont la fonction principale était de moudre les grains afin de fabriquer de la farine. Il est composé de deux bâtiments : un résidentiel et un abritant le moulin.

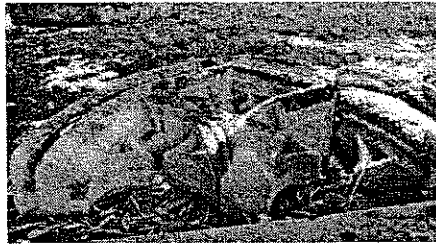


Patrimoine religieux :



La chapelle Sainte-Catherine : située à Bellesauve était une cure de Bénévent-l'Abbaye. Suite à un anticléricalisme croissant, elle a été détruite en 1934. Quelques restes de cette chapelle sont encore visibles : il s'agit de bénitiers, d'un réseau et du socle de l'ancienne fontaine. De plus, la cloche de la chapelle se trouve actuellement dans l'église de Janailat.

Un des deux bénitiers de l'ancienne chapelle Sainte-Catherine



Le réseau est un élément de remplage au tracé curviligne dans la partie supérieure d'une baie



Socle de l'ancienne chapelle



Le socle est composé d'un seul bloc en granit. Il était surmonté d'une fontaine dont il ne reste plus aucune trace à ce jour

Habitat défensif : La tour du Dognon :

Il s'agit d'une des tours du château du Dognon. En effet, à l'origine il y avait quatre tours. La famille l'Hermite en fut propriétaire.

La tour est attenante à une demeure construite postérieurement. Elle est de forme circulaire. Lorsque l'on pénètre à l'intérieur de la Tour, il est possible d'apercevoir encore les meurtrières.

Nous ne connaissons pas la date de construction du château du Dognon ni la date de destruction de la majorité de la bâtisse.

Il s'agit avant tout d'un site destiné à se protéger des éventuelles attaques des ennemis ou des révoltes des paysans. Il permet d'anticiper leur arrivée.

Seule tour restante du château du Dognon



Etat civil

Naissances

Mélessandre, Marie, Lou, Agathe, Eloïse DEMINIÈRE, née le 12 juillet 2009 à GUERET au sein du foyer de Raphaël DEMINIÈRE et d'Aurélië BERGER, domiciliés au village DES CHIERS.

Eléna, Marie COLLINET, née le 4 août 2009 à GUERET, au sein du foyer d'Auréliën COLLINET et d'Emilie AMEAUME, domiciliés au Bourg.

Félicitations aux heureux parents et meilleurs vœux aux bébés

Mariages

Sandra, Marie-Louise CHANGREGNIER – fille de Jean-Claude et Monique CHANGREGNIER (Les Maisons) avec Philippe, Pascal LEGRAND – le 8 août 2009 – *La quête a été versée au profit du Comité des Fêtes*

Félicitations aux nouveaux mariés

Décès

Albert Aimé MAUCOURANT, le 10 juin 2009 – (80 ans)

Raymond VILLARD, le 6 septembre 2009 – (79 ans)

André ALEONARD, le 17 septembre 2009 – (81 ans)

Henri PEYNE, le 27 septembre – (81 ans)

Monsieur le Maire et les conseillers municipaux adressent leurs sincères condoléances aux familles

Cérémonie du 11 novembre

Elle aura lieu à 11 heures au monument aux morts

Afin de faciliter l'édition de ce bulletin, nous demandons aux responsables des différentes associations de déposer à la mairie les dates, articles et photos de leurs animations au fil de l'eau

Mairie de 23250 JANAILLAT – Téléphone : 05 55 64 40 99 – Fax : 05 55 64 43 75 – Mail mairiejanaillat@wanadoo.fr
Ouverture : Lundi-mardi-jeudi de 8h30 à 12h00 et de 13h30 à 17h00 – Mercredi et vendredi de 9h00 à 12h00
Agence Postale communale : ouverte tous les matins aux heures d'ouverture de la mairie